

Prova da 2.ª Fase do Concurso de Leitura
Categoria B - alunos do 2.º ciclo

Classificação _____

(_____)

O Júri,

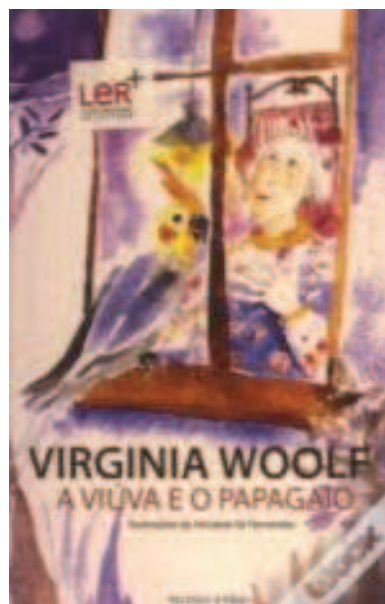
Nome: _____

N.º _____ Turma: _____ Data: ____/____/____

Esta é a prova da 2.ª fase do Concurso de Leitura 12/13. Responde às perguntas de acordo com as instruções que te são dadas sobre as duas obras que leste. Boa sorte!

“ Há cerca de cinquenta anos, a senhora Gage, uma viúva já idosa, estava sentada no jardim de sua casa, num povoado chamado Spilsby, no Yorkshire .”

In Virginia Woolf, A Viúva e o Papagaio, p. 11



Grupo I

Responde as seguintes questões de escolha múltipla, assinalando com um x a opção correta.

1- No Epílogo (final) da obra, ficamos a saber que “ Este conto esconde outra grande história.” O objetivo inicial da autora ao escrever "A Viúva e o Papagaio" era:

- a. ☐ informar os leitores do comportamento do papagaio.
- b. ☐ entreter os leitores com uma história envolvente.
- c. ☐ convencer os leitores da inteligência animal.
- d. ☐ criticar o comportamento mesquinho.

2- Que palavra descreve melhor o estilo de vida da Sra. Gage no início de "A Viúva e o Papagaio"?

- a. ☐ modesto
- b. ☐ extravagante
- c. ☐ misterioso
- d. ☐ luxuoso

3- “ Temos o dever de informá-la da morte do seu irmão Joseph Brand. ” (p. 11)

Por que razão são as notícias que a Sr.ª Gage recebe no início da história tão bem-vindas?

- a. ☐ Ela nunca gostou do irmão.
- b. ☐ Ela vivia com muitas dificuldades.
- c. ☐ Ela queria sair daquela terra.

4- Das seguintes expressões, assinala as que mostram as condições financeiras em que se encontrava a Sr.ª Gage?

- a. ☐ Via bastante mal.
- b. ☐ Tinha apenas alguns xelins por semana.
- c. ☐ Era idosa.
- d. ☐ Remendava umas botas.
- e. ☐ Coxeava.
- f. ☐ Emprestaram-lhe duas libras e dez xelins para o bilhete.

5- Como era a relação da Sr.ª Gage com o seu irmão?

- a. ☐ Eles preocupavam-se profundamente um com o outro.
- b. ☐ Ele ignorava os esforços dela para se manterem em contacto.
- c. ☐ Eles eram inimigos.

6- O que é que a frase do papagaio "*Não estou em casa!*" (p. 14) revela sobre Joseph Brand, o irmão da Sr.ª Gage e proprietário do papagaio?

- a. ☐ Ele tinha um grande sentido de humor.
- b. ☐ Ele apreciava a inteligência do papagaio.
- c. ☐ Ele não gostava da companhia das outras pessoas.
- d. ☐ Ele era um avarento.

7- “ _ *Se calhar está triste ou tem fome – comentou.*” (p. 14) O que mostra este comentário da Sr.ª Gage em relação ao papagaio?

- a. ☐ Revela que a Sra. Gage se preocupa profundamente com os animais.
- b. ☐ Mostra que ela prefere os cães aos pássaros.
- c. ☐ Demonstra que ela é uma mulher velha e solitária.
- d. ☐ Indica que ela acha que os animais são melhores do que as pessoas.

8- Que impressão causou o papagaio na Sr.ª Gage quando ela o viu pela primeira vez?

- a. ☐ Ela achou-o mal-humorado.
- b. ☐ Ficou preocupada com ele e queria vê-lo feliz.
- c. ☐ Ela achou-o uma ave pouco atraente com penas mal tratadas.
- d. ☐ Ela ficou chocada com os modos do papagaio.

9- Que detalhe descrito da casa que a Sra. Gage herdou melhor revela o estado degradado em que ela se encontrava?

- a. ☐ A Sr.ª Gage teve de acender uma candeia para percorrer a casa.
- b. ☐ O chão da cozinha estava coberto de cogumelos.
- c. ☐ Uma ampla cozinha escondia o local onde o ouro estava enterrado.
- d. ☐ O mobiliário era de muito pouco valor.



- 10- “*Sentia-se terrivelmente decepcionada.*” (p.17) Por que razão a Sr.^a Gage ficou decepcionada com a herança do seu irmão?
- a. ☐ A casa era demasiado pequena e o dinheiro era pouco.
 - b. ☐ A casa não valia nada e o dinheiro não apareceu.
 - c. ☐ A casa era feia e o dinheiro já tinha sido gasto.
- 11- Qual a causa do desespero da Sr.^a Gage, quando ela saiu do escritório dos advogados?
- a. ☐ Ela tinha de devolver o dinheiro que lhe emprestaram para a viagem.
 - b. ☐ Ela gostaria de ter passado mais tempo com seu irmão.
 - c. ☐ Ela estava preocupada com a saúde do papagaio.
 - d. ☐ Ela não se conseguia lembrar do caminho de volta para a cidade.
- 12- Enquanto a Sr.^a Gage caminha ao longo da margem do rio, a que conclusão é que ela chega quanto ao motivo do seu irmão para lhe deixar uma herança?
- a. ☐ Ele queria recompensá-la pela sua bondade para com ele.
 - b. ☐ Ele sentia-se culpado.
 - c. ☐ Ele queria expressar o seu amor por ela.
 - d. ☐ Ele estava a ser propositadamente cruel.
- 13- “*Sempre foi cruel quando éramos pequenos...*” (p. 18). De acordo com a forma como a Sr.^a Gage recorda o irmão, que tipo de pessoa era ele?
- a. ☐ Era uma pessoa amável que gostava de ver os outros felizes.
 - b. ☐ Ele preferia não ter nada que comer do que ver os animais a passar fome.
 - c. ☐ Queria tudo só para ele e gostava de ver sofrer os outros.
- 14-Que obstáculos enfrenta a Sr.^a Gage para regressar a Rodmell?
- a. ☐ Uma noite de intenso nevoeiro.
 - b. ☐ Uma tempestade de neve, descalça.
 - c. ☐ A escuridão da noite e o perigo de se afogar.
- 15- “*Foi então que algo de maravilhoso aconteceu. Uma enorme luz iluminou o céu como uma gigantesca tocha.*”(p. 21) Do que se tratava?
- a. ☐ Um cometa.
 - b. ☐ Uma floresta a arder.
 - c. ☐ Uma casa em chamas.
- 16- A Sr.^a Gage decide arriscar a sua vida para:
- a. ☐ Salvar um pássaro.
 - b. ☐ Apagar o incêndio.

c. ☐ Salvar os seus bens pessoais.

17- Qual das seguintes frases descreve melhor a personalidade da Sr.^a Gage?

- a. ☐ Ela é arrogante com as pessoas e rancorosa com o passado.
- b. ☐ Ela é impaciente perante os obstáculos e imprudente com o dinheiro.
- c. ☐ Ela é bondosa com os animais e aceita pacientemente as circunstâncias.

18- “*Espera um momento para que me arranje um pouco*” (p.28) O que teria levado a Sr.^a Gage a seguir o papagaio para a casa que tinha ardido?

- a. ☐ Divertimento
- b. ☐ Ganância
- c. ☐ Crença na inteligência animal
- d. ☐ Desespero

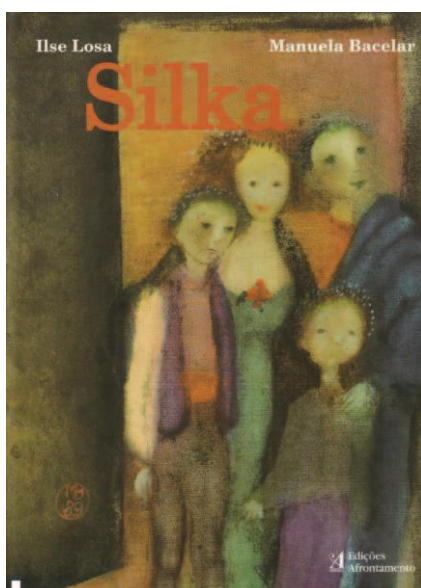
19- Qual o motivo do papagaio para levar a Sra. Gage até ao lugar onde se encontrava o ouro?

- a. ☐ Medo
- b. ☐ Sabedoria
- c. ☐ Vingança
- d. ☐ Gratidão

20- Qual a frase que melhor resume o tema/assunto desta obra?

- a. ☐ Algumas pessoas têm uma maneira especial de lidar com os animais.
- b. ☐ Nunca se deve perder a esperança.
- c. ☐ Os laços familiares são importantes.
- d. ☐ A bondade para com os outros é recompensada.

Grupo II



“ Numa viagem por terras bálticas apeei-me, certa tarde de calor, numa extensa praia de areia lisa.”

In Ilse Losa, Silka, p. 5

A ilustradora desta obra conheceu um prestígio indubitável no panorama literário português para a infância, com as suas ilustrações, pelas quais foi premiada, em 1989, com a Maçã de Ouro da Bienal Internacional de Bratislava, e em 1990, com o Prémio Gulbenkian de Ilustração.

Diz o seu nome. _____

2- Completa o espaço da frase seguinte com a palavra adequada entre parênteses:

Este livro relata uma antiga lenda _____(africana, japonesa, nórdica) que um dia contaram a Ilse Losa e que ela nos conta à sua maneira.

3- Errante numa praia de terras bálticas, o que é que interrompe os passos da narradora enquanto esta se dirige para as ruínas de uma velha casa abandonada?

- a. ☐ Um pescador aflito.
- b. ☐ O mar revoltado.
- c. ☐ Uma voz no vento.

4-Num lugar ermo, um silêncio mortal embrulha quatro árvores enlaçadas num quente abraço materno. Que árvores eram aquelas?

☐ Pinheiro ☐ Eucalipto ☐ Faia ☐ Choupo ☐ Acácia ☐ Plátano ☐ Cipreste

5- Quem vai contar “ a história mais extraordinária” que a narradora jamais ouvira é:

- a. ☐ um velho pescador.
- b. ☐ um peixe do mar .
- c. ☐ uma árvore.

6- Esta obra, fortemente simbólica e poética, conta a história de um amor trágico vivido por:

- a. ☐ dois seres humanos.
- b. ☐ um ser humano e um outro ser do mundo maravilhoso.
- c. ☐ duas criaturas marinhas.

Responde então às questões sobre cada um dos episódios para relembrar como tudo aconteceu, assinalando a opção correta com um x.

No episódio “O visitante da noite”, Silka recebe no seu quarto um hóspede clandestino.

7- Silka vivia com os pais e dois irmãos numa aldeia com dunas desertas. Numa tarde de verão, Silka

- a. ☐ regressava do campo.
- b. ☐ brincava à porta de casa.
- c. ☐ passeava com os irmãos.

8- De repente, a menina

- a. ☐ decidiu ir tomar banho ao rio.
- b. ☐ sentiu-se atraída pelo mar.
- c. ☐ resolveu ir ajudar a mãe.

9- Silka só regressou a casa ao entardecer. Já no seu quarto, ela assustou-se, porque

- a. ☐ ouviu um grande barulho.
- b. ☐ viu um bicho junto da janela.
- c. ☐ um bicho estranho saltou da sua blusa.



10- A primeira reação de Silka foi

- a. ☐ devolver o bicho ao mar.
- b. ☐ fugir.
- c. ☐ mostrar o bicho aos pais.

11- O bicho, que era uma espécie de peixe,

- a. ☐ escondeu-se debaixo da cama.
- b. ☐ explicou-lhe como viera ali parar.
- c. ☐ fugiu pela janela.

12- Aquele “estranho bicho” possuía características que o tornavam “uma exótica criatura do mar”.

Completa os espaços com as palavras adequadas.

Forma	Cor	Escamas	Voz
_____ cobra, meio _____	Azul _____	_____, cálidas e _____	Timbre _____

13- Em seguida, o estranho peixe pediu a Silka

- a. ☐ que o deixasse ali ficar.
- b. ☐ que o pusesse no tanque do quintal.
- c. ☐ que o levasse para o mar.

14- A menina

- a. ☐ troçou do bicho.
- b. ☐ deitou o bicho pela janela fora.
- c. ☐ acedeu ao pedido do bicho.

15- Qual foi o segundo pedido que a “ exótica criatura” fez a Silka?

Na manhã do dia seguinte, quatro bichos do mar, “ Os casamenteiros”, apresentaram-se em casa de Silka com uma missão.

16- Que missão era essa?

- a. ☐ Convencer os pais e irmãos de Silka a deixá-la casar com uma criatura do mar.
- b. ☐ Encontrar uma esposa para o seu ilustre parente que vivia no mar.
- c. ☐ Vingar-se dos seus antepassados.



17- A família de Silka foi tendo várias reações àquele estranho pedido. Liga cada uma das frases à respetiva reação e atitude:

_ Mas amanhã, pela madrugada, estará na praia à vossa espera e então podeis levá-la ...	1. Riram –se às gargalhadas.
_ Esta é boa! Esta é boa!	2.Fingiram falar a sério.
_ É muito nova e precisa dos nossos conselhos.	3.Prometeram conversar com ela.
_ [...] estamos comovidos com a honra que nos prestais ...	4.Decidiram pregar-lhes uma partida.

O episódio “*Silka toma uma decisão*” marca a ruptura da jovem com a sua família.

18- Na madrugada do dia seguinte, os irmãos de Silka:

- a. ☐ levaram-na até ao rochedo vestida de branco com flores de laranjeira na cabeça.
- b. ☐ deixaram uma galinha branca enfeitada com flores de laranjeira junto ao mar.
- c. ☐ despediram-se dela e deram-lhe conselhos para ela não se constipar no fundo do mar.

19- Numa atitude de desobediência às ordens dos pais e dos irmãos, Silka decide

- a. ☐ cumprir a promessa que tinha feito de se casar com a estranha criatura do mar.
- b. ☐ abandonar a casa dos pais envergonhada com a indelicadeza dos irmãos.
- c. ☐ nunca mais falar com estranhos.

20- Com a sua atitude, Silka demonstrou:

- a. ☐ Determinação.
- b. ☐ Astúcia.
- c. ☐ Coragem.

No episódio “*Os Magníficos*”, Silka reencontra Reinaldo, o príncipe do mar, que na água recuperava a sua forma humana. Ficamos a conhecer as suas origens e de que forma o seu povo abandonou a pátria terrena, passando a habitar o universo subaquático.

21- Os antepassados de Reinaldo eram antigos habitantes da aldeia de Silka que tiveram de procurar auxílio junto de um velho feiticeiro cego, habitante das profundezas oceânicas quando

- a. ☐ tentavam escapar às perseguições nazis.
- b. ☐ fugiam da guerra.
- c. ☐ foram perseguidos e maltratados pelos conterrâneos da aldeia.

A união de Silka e Reinaldo vai durar vários anos, período durante o qual Silka dá à luz três rapazes. Mas, à medida que o tempo passa, a protagonista começa a sentir o apelo do amor dos pais, dos irmãos e da terra que a viu nascer, donde o título “*As Saudades de Silka*”.

22- Quais os pretextos inventados por Reinaldo para adiar a ida de Silka à terra natal?

23- Antes de Silka partir, Reinaldo suplica-lhe que ela:

- a. ☐ volte depressa.
- b. ☐ jamais revele a sua identidade.
- c. ☐ tome bem conta dos seus três filhos.

No episódio “ *Silka visita a família*”, a família questiona-a sobre o motivo que a levava ao seu repentino desaparecimento e pressiona-a para que o segredo seja revelado. Que faz Silka?

24- Silka

- a. ☐ esquiva-se a qualquer resposta, temendo a concretização do pressentimento do marido.
- b. ☐ mente aos pais e aos irmãos.
- c. ☐ promete fazer a revelação no dia seguinte.

No episódio “ *O nome de Reinaldo é revelado*”, no instante em que a protagonista comunica aos pais e aos irmãos a sua vontade partir, sucede-se um comportamento vergonhoso por parte dos seus familiares.

25- Quem cede à crueldade selvática e galopante dos tios, revelando a identidade sigilosa do pai é:

- a. ☐ o filho mais velho.
- b. ☐ o filho do meio.
- c. ☐ o filho mais novo.

No último episódio “ *A metamorfose de Silka e dos seus filhos*”, o mar, tingindo-se do vermelho do sangue de Reinaldo, reflete a sua destruição na profundidade das águas. Em silêncio, Silka conduzirá os seus filhos para o cimo de um monte envolvendo-os afetuosamente.

26- Silka renuncia à sua condição humana, transformando-se a si e aos meninos em:

- a. ☐ árvores, todas da mesma espécie.
- b. ☐ árvores, cada uma de espécie distinta.
- c. ☐ árvores, todas de folhas vermelhas.

27- O leitor deve encarar esta obra como um apelo à:

- a. ☐ tolerância, compreensão entre os povos e aceitação da diversidade.
- b. ☐ importância dos laços familiares.
- c. ☐ diversidade da vida na Terra, preservando-se as espécies florestais.

Grupo III

Das duas obras que leste, indica aquela que mais gostaste, fundamentando a tua opinião.
